

## BELLINI'NİN GELDİĞİ İSTANBUL “TAM BİR TÜRK-İSLAM ŞEHİRİ” MİYDİ?

Türk-İslam şehri derken ne kastedilmektedir? Bu kavramın iki farklı açılımı söz konusudur: Birincisi; okunan ezanla birlikte cami minarelerinin şehrin silueti ve ruhuna hâkim olduğu şehirdir. Bu anlamda İstanbul'un en azından biçimsel düzeyde bir Türk-İslam şehrine dönüşmesi büyük ölçüde Mimar Sinan sayesinde ve ondan sonradır. İkinci tanım tasavvuf metafiziği üzerinde yükselen ortaçağ İslam şehirlerine işaret eder. Buradaki anlayışta şehir, Varlığın tezahürü bir tür mikrokozmostur. Gazali ve İbn'ül Arabi gibi düşünürlerde karşımıza çıkan bu anlayışta Varlık; her an değişen, yeniden oluşan hareket halindeki bir açıklıktır.<sup>83</sup> Şehir de buna uygun biçimde, kıvrılan yollar üzerinde evlerin muntazam olmayan bir tarzda yerleştirildiği dağınık ve değişken bir görünüm sergiler. Geometrik bir tasarım ürünü cetvelle çizilmiş Antik Yunan ve Roma şehirlerinin düzenliliğinin aksine Türk-İslam şehri, “sakin, hareketli yol şeması üzerinde, yol boyunca yeri, biçimi ve şahsiyeti değişen evlerin arasında büyük abidelerin bulunduğu yerleri, büyük abidevi ağaçların bulunduğu meydanları, alçak duvarlardan sarkan çiçekleri yahut meyve ağaçlarının sarkan çiçekleri yahut meyve ağaçlarının sarkan dallarını görerek ve parlak, farklı renklere sahip evlerin arasından geçerek, her an yeni bir güzellikle karşılaşarak yaşayan bir insan için vücuda getirilmiştir.”<sup>84</sup> Turgut Cansever'in verdiği bu tanımdaki Türk-İslam şehri –Cansever “Osmanlı şehri” der– İstanbul gibi neredeyse her dönemde kozmopolit olan bir şehirden çok, belki de Bursa gibi Müslümanların daha çok hâkim ol-

83. Turgut Cansever, *Osmanlı Şehri*, Timaş Yayınları, İstanbul, 2013, s. 98.

84. *A.g.e.*, s. 99.

duđu küçük şehirlere uygundur.<sup>85</sup> Fatih devrinde şehrin İslami bir görünüm kazanması ya da İslamlaşması için yapılanlar henüz baskın bir karakter sergilemez. Zaten Cansever de Türk-İslam şehri için Fatih devrini değil, II. Bayezid devrini milat alır. Fatih Külliyesi ile Bayezid Külliyesini karşılaştıran Cansever, Fatih ile Bayezid'in dünya tasavvurları birbirinden farklı olduğu için iki farklı külliye modeli ortaya çıktığını söyler. Cansever açıkça ifade etmese de Fatih'in tavrının Batılı anlayıştan kaynaklandığının tümüyle farkındadır: "... Fatih'te bir kişi, yani hükümdar yanında mimarla beraber bir şema tayin ediyor. Her şey o şemaya göre yapılıyor ve o şema öyle bir şema ki onun içerisine hiçbir şey ekleyemiyorsunuz, içerisinden hiçbir şey çıkartmıyorsunuz. O şemanın kurallarına ebediyen o şema yerinde kaldığı müddetçe uymaya mecbursunuz."<sup>86</sup> Bayezid Külliyesi ise "adeta Fatih Külliyesine karşı bir şey"dir; çünkü "Bayezid'in iradesinin arkasında muhtemelen Şeyh Ebu'l Vefa'nın da mensup olduğu Zeyniyye Tarikatının dünya görüşü vardır."<sup>87</sup> Cansever'e göre, bu anlayışın bir sonucu olarak, bir mekân düzenlenir ya da bir şehir inşa edilirken "ucu açık bir bütünlük" benimsenir, böylece gelecekteki kuşakların da kendilerini ifade edebilmesine olanak sağlanır.<sup>88</sup> O nedenle Bayezid Külliyesindeki yapılar birbiriyle simetrik bir şekilde kapalı bir bütünlük oluşturmaz,

---

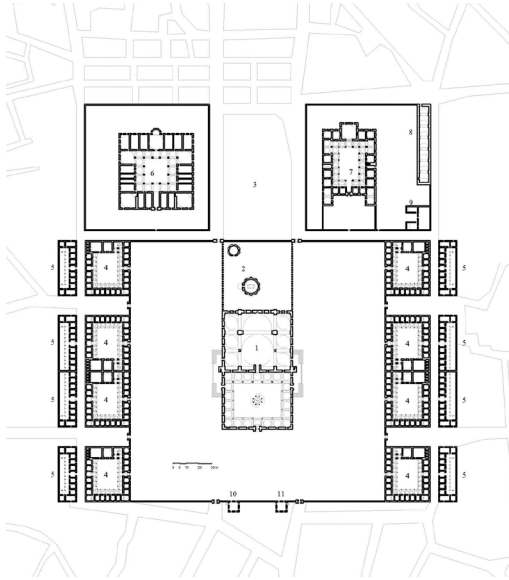
85. Aslında Bursa gibi bir "Türk-İslam şehri" bile Doğu ve Batı arasındaki yoğun ticaret sayesinde "15 ve 16. yüzyılda uluslararası bir şehir niteliği kazanmıştı. Kalabalık bir Türk kökenli Müslüman nüfusun yanında Arap ve Fars kökenli Müslümanlar, Rumlar, Yahudiler, hatta Ermenilerin burada oldukça yoğun olarak yerleştiğini biliyoruz...", Ahmet Yaşar Ocak, *Ortaçağlar Anadolu'sunda İslam'ın Ayak İzleri-Selçuklu Dönemi*, Kitap Yayınevi, İstanbul, 2011, s. 158.

86. Turgut Cansever, "Ferdîyetin Yüceliği" adlı konuşma, Vefa Semti Dünü, Bugünü, Yarını Sempozyumu, <https://www.youtube.com/watch?v=6LLPUOo3IsE> (erişim tar. 18 Mayıs 2020).

87. A.g.k.

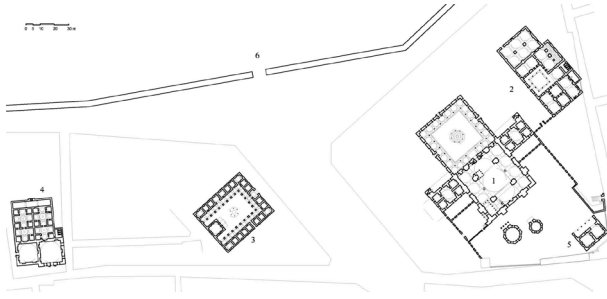
88. A.g.k.

dağınık bir şekilde etrafa serpiştirilmişlerdir. Oysaki Fatih Külliyesinde 'Batı tarzı' simetrik bir bütünlük hâkimdir. Nitekim bazı mimarlık tarihçileri, Filarete adıyla tanınan Rönesansın önemli İtalyan mimarlarından Antonio Averlino'nun tasarladığı Milano'daki Ospedale Maggiore ile Fatih Külliyesinin yerleşim planları arasındaki benzerliğe dikkat çekmiş, Filarete'nin çizimlerinin Fatih Külliyesinin tasarımında rol oynamasının ihtimal dahilinde olduğunu öne sürmüştür.<sup>89</sup> Bu bağlamda son olarak şunu vurgulamak gerekir: Yerleşim planına bakıldığında 1550'lerde inşa edilen Süleymaniye Külliyesinin; Fatih Külliyesinin katı simetrik geometrisi ile Bayezid Külliyesinin açık uçlu serbest düzenlenişinin bir sentezi olduğu görülür.

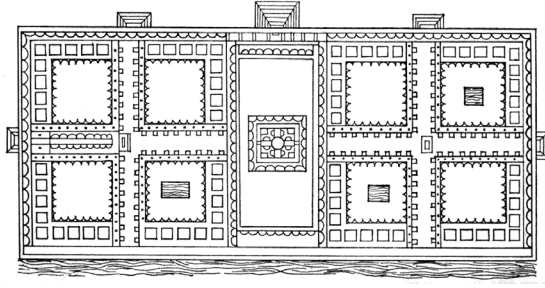


Fatih Camii ve Külliyesinin 'Batı tarzı' katı simetrik planı.

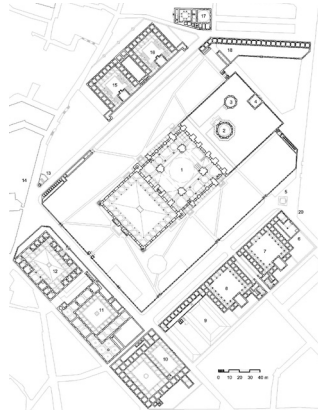
<sup>89</sup> Gülrü Necipoğlu, *Sinan Çağı–Osmanlı İmparatorluğunda Mimari Kültür*, çev. Gül Çağalı Güven, İstanbul Bilgi Üniversitesi Yayınları, İstanbul, 2017, s. 114.



İstanbul'daki Bayezid Camii ve Külliyesinin asimetric yerleşim planı.



Milano'daki Ospedale Maggiore'nin planı (1461-64) aynı dönemde inşa edilen Fatih Külliyesinin yerleşim planıyla net bir benzerlik sergiler (Flareti'nin Trattato di architettura'sından).



Süleymaniye Külliyesinin yerleşim planı simetrik Fatih Külliyesi ile asimetric Bayezid Külliyesinin bir sentezidir.